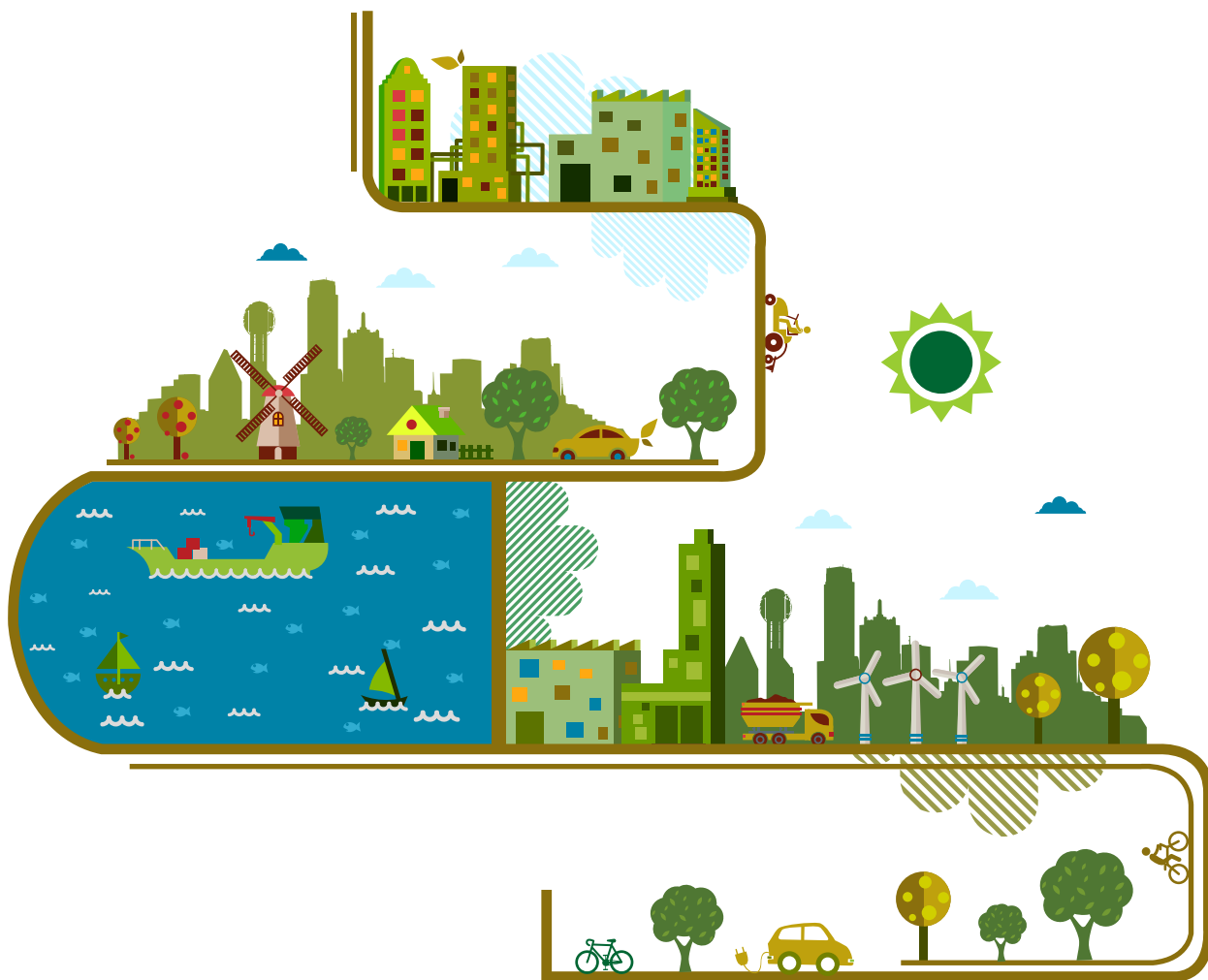


# RAPPROCHER LES POLITIQUES ÉCONOMIE CIRCULAIRE ET CLIMAT-AIR-ÉNERGIE DANS LES TERRITOIRES

Une méthode en 4 étapes, 3 clés du succès



## INTRODUCTION

La politique territoriale de transition écologique s'appuie au moins sur deux piliers : climat-air-énergie et déchets-économie circulaire.

Trop souvent, ces deux sujets sont portés séparément l'un de l'autre, avec des outils de programmation complexes. Les élus les plus volontaires saturent, les forces de la collectivité se dispersent et s'épuisent, les habitants et les entreprises s'interrogent.

Mais dans certains territoires, la Collectivité a fait naître des synergies entre ces deux démarches.

Entre janvier et juillet 2019, nous avons recueilli une vingtaine de retours d'expérience. Ces témoignages ont permis de dégager une méthode en 4 étapes et d'identifier 3 facteurs de succès.

Puissent ces éléments être utiles aux collectivités désireuses de déployer une politique de transition écologique cohérente, lisible et efficace, au service de leur territoire.

## REMERCIEMENTS

De nombreuses personnes ont contribué à la réalisation de cette étude. Nous remercions tout particulièrement :

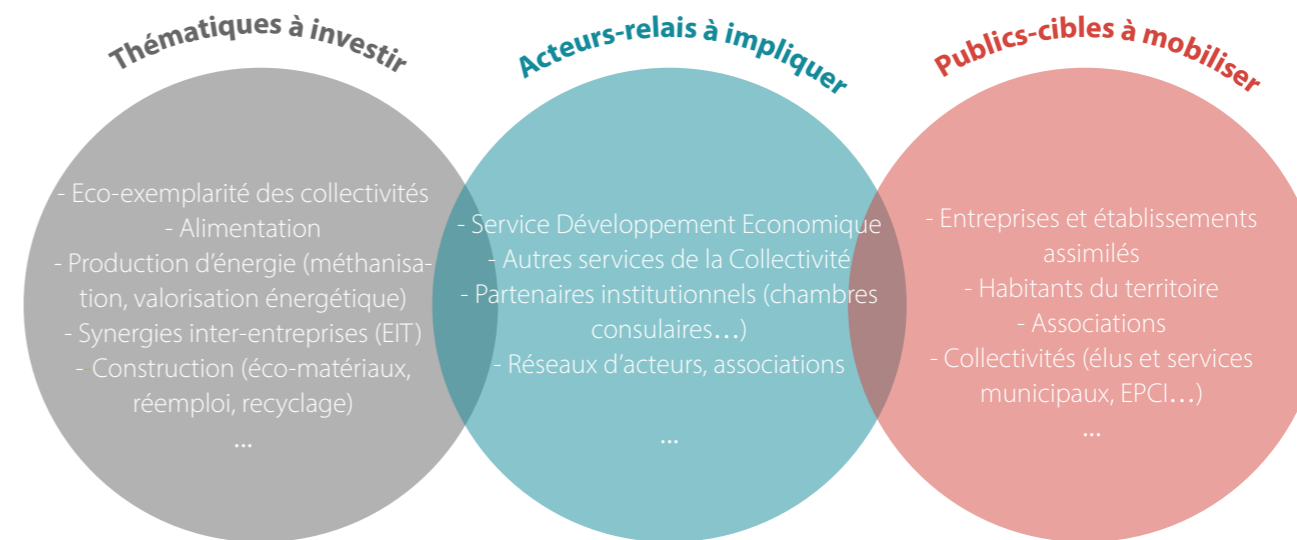
Laurent Comélieu (Nantes Métropole), Théau Dumond, (Pays du Mans), Charlotte Halpern (Sciences Po), et Jacques Ravailault, qui ont participé au pilotage de l'étude ;

Théau Dumond (Pays du Mans), Cyrille Bader (Angers Loire Métropole), Delphine Maisonneuve, Fanny Garrone, Marie Villaume (CC du Thouarsais), Laura Dureuil (SBA), Isabelle Le Vannier, Anne Galaud (Montpellier Méditerranée Métropole), Philippe Combas, Sébastien Douche, Julien Pillet (Metz Métropole), Isabelle Malot, Frank Guegano (Lorient Agglomération), Blandine Jagouedel (Ville de Couëron), Jimmy Mary, Christophe Duquenne (CU de Dunkerque), Etienne Bachelart (Pays de Bruche Mossig Piémont), Laureline Bourit (Grand Lyon Métropole), Laurent Comélieu, Emmanuel Dion (Nantes Métropole), Cécile Ferret (CA du Bassin de Bourg-en-Bresse), Nelly Sicre, Caroline Gautheron (CA Pays Voironnais), Aude Cartoux (ORGANOM), Samuel Le Goff (CDC Île d'Oléron), Gautier Bavielle (CC Plaine Limagne), Augustin Gamot (CA Riom Limagne et Volcans), Samuel André (GMVA), Thomas Honoré (Grand Poitiers), Christina Médina (CYCLAD), Eric Gorman, Lucie Chevrollier, Mary Gérard, Guillaume Charrier, Hugo Suberbie (Mauges Communauté), et Nicolas Champot (Pontivy Communauté), Emeline Joly (Conseillère Cit'ergie), qui ont partagé leur expérience et contribué à la relecture du livret ;

Jerry Schmidt, Pierre-Marie Rousseau et Eva Besnard, de l'ADEME pour leurs conseils avisés.

**Directeur de publication** : Gaël Virlovet / **Rédactrice** : Cléa Vulot / **Graphisme** : Élodie Mottier / **Relecture** : équipe Tehop

## POURQUOI ? DEUX DÉMARCHES QUI ONT DE NOMBREUX POINTS COMMUNS



## POUR QUOI ? POUR UNE POLITIQUE DE TRANSITION ÉCOLOGIQUE EFFICACE

### COHÉSION POUR LE TERRITOIRE

De nombreuses intercommunalités sont issues d'une fusion, à la suite de la loi NOTRe de 2015. La construction d'un projet de territoire autour de la transition écologique mobilise les élus, les services (communautaires comme municipaux) et les habitants. Elle renforce ainsi la cohésion du territoire.

### COHÉRENCE POUR LA COLLECTIVITÉ

Rapprocher les démarches permet de diffuser l'image d'une intervention cohérente de la Collectivité auprès des acteurs du territoire.

### GAIN DE TEMPS POUR LES SERVICES

Les services porteurs de chacune des démarches font face à des contraintes de temps et de moyens pour mobiliser les élus, les autres services de la Collectivité, les partenaires et les publics visés sur le territoire. Les agents peuvent collaborer et mutualiser certaines actions pour gagner du temps (communication, évènements, pilotage...)

### RENFORCEMENT MUTUEL

Les élus et les services qui collaborent dans la politique de transition ensemble renforcent leur poids au sein de l'EPCI. Leurs actions sont ainsi mieux reconnues et plus facilement acceptées et soutenues.



Atelier de co-construction avec les acteurs économiques, Mauges Communauté (2020). La collectivité élabore un programme « économie circulaire », porté par les trois services « transition énergétique », « déchets », et « développement économique ».

## COMMENT ? QUATRE ÉTAPES VERS LA RÉUSSITE



# 04

## QUATRE ÉTAPES VERS LA RÉUSSITE



### PRENDRE CONTACT

- Rencontrer ses collègues
- Organiser un temps de bilan partagé entre agents : quels sont les enjeux, les thèmes d'intervention, les actions en cours, les publics ciblés ?
- Identifier les volets d'action possible en commun, les publics à mobiliser
- Associer les autres services au suivi des dossiers (réunions techniques, instances de pilotage...)
- Convenir d'un temps de suivi croisé des démarches (plusieurs fois/an, un fois/mois, un fois/semaine...)



### EXPÉRIMENTER LA COLLABORATION

- Intervenir ensemble au cours d'évènements grand public
- Coordonner des actions destinées aux mêmes publics (ex : accompagnement des entreprises)
- Collaborer à l'occasion d'un projet-pilote
- Communiquer sur les actions communes
- Solliciter ensemble les services de la Collectivité, élus, acteurs-relais du territoire



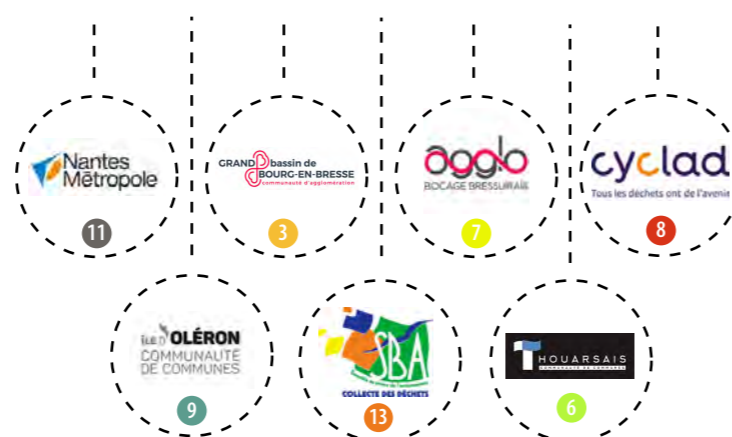
### ÉLABORER UNE STRATÉGIE COMMUNE

- Constituer un groupe de travail transversal
- Désigner un agent/service pilote
- Convenir d'un échéancier pour l'élaboration du programme commun
- Mobiliser les élus référents
- Associer les services connexes / relayer l'information
- Organiser un temps d'appropriation par les élus communautaires
- Articuler les instances de gouvernance du futur programme avec les autres démarches.
- Faire valider le programme d'actions par le conseil communautaire



### PÉRENNISER LE RAPPROCHEMENT

- Communiquer régulièrement sur les avancées du programme commun, en interne et auprès des acteurs du territoire
- Créer ou s'appuyer sur un réseau de référents internes pour sensibiliser/informer/ mobiliser la Collectivité
- Déployer des actions incitatives vers l'éco-exemplarité (primes, etc...)
- Former les chargés de mission à la conduite de projet inter-services
- Adapter l'organisation des services



# 03

## TROIS CLÉS DU SUCCÈS

Les retours d'expérience recueillis auprès des collectivités collaboratrices nous ont permis d'identifier **3 grandes clés du succès** :

- **la mobilisation des élus** pour donner une impulsion politique au rapprochement
- **la collaboration avec les autres acteurs publics** compétents du territoire
- **l'association du service Développement Économique à la démarche de rapprochement** pour mobiliser les entreprises.

### MOBILISER LES ÉLUS POUR DONNER UNE IMPULSION POLITIQUE AU RAPPROCHEMENT

Le **portage politique transversal** est un atout pour la réussite du rapprochement des démarches. Leur mobilisation peut passer par leur information, leur inclusion dans l'élaboration d'une stratégie commune, et leur participation au suivi du processus.

- **Organiser un évènement « économie circulaire » commun aux élus concernés** (par exemple : un séminaire de formation).
- **Informers régulièrement** les élus référents et les commissions de l'avancement de la démarche
  - Par une lettre d'information spécifique
  - Par les référents des services techniques
- **Faire siéger les élus concernés au sein d'un même comité de pilotage** (dont l'élu développement économique).

#### Un exemple d'une collectivité engagée



Atelier « Mon environnement, ma santé, notre climat », du 10 avril 2020, organisé par la CA Bassin de Bourg-En-Bresse. L'atelier consistait à simuler une situation potentielle à horizon 2030 ou 2050 grâce à un jeu de cartes.

### COLLABORER AVEC LES AUTRES ACTEURS PUBLICS COMPÉTENTS DU TERRITOIRE

- Si les compétences Déchets et Climat-énergie sont portées par **deux EPCI** :
  - Organiser une rencontre entre les agents concernés pour une présentation mutuelle des programmes
  - Identifier les publics-cibles communs et collaborer sur leur mobilisation
- Associer les **communes** dans la démarche :
  - Informer agents et élus
  - Identifier des référents dans les services techniques
  - Inclure des actions d'éco-exemplarité à destination des communes (avec temps de formation)
  - Organiser un temps d'appropriation pour les élus municipaux
  - Faire des communes des relais vers les entreprises et habitants du territoire

#### Un exemple d'une collectivité engagée



Séance ClimatCités de fin 2019 organisée par Metz Métropole avec présentation du projet et ateliers participatifs de mise en situation.



### ASSOCIER LE SERVICE DÉVELOPPEMENT ÉCONOMIQUE À LA DÉMARCHE DE RAPPROCHEMENT POUR MOBILISER LES ENTREPRISES

Le service Développement économique (ou tout autre acteur compétent du territoire) est un relais incontournable pour **mobiliser le tissu économique**.

- **Sensibiliser/informer** le service
- **Trouver des objectifs communs**
- Faire des chargés de développement économique **les ambassadeurs de la démarche** auprès des entreprises
  - Collaborer dans **la mobilisation des entreprises** (événements, rencontres bilatérales...)
  - **Désigner un référent** « économie circulaire » au sein du service
  - **Inclure le service dans le groupe de travail/comité de pilotage**
  - Lui confier le **pilotage tout ou partie des actions** du programme du programme d'actions
  - Développer une **offre de service commune « transition écologique »** à destination des entreprises

#### Un exemple d'une collectivité engagée



Les services développement, énergie-climat et déchets de la CC accompagnent ensemble les entreprises du territoire dans leurs démarches d'économie circulaire avec le programme Inter'Actions.



# 13

## RETOURS D'EXPÉRIENCE DE COLLECTIVITÉS PIONNIÈRES

### 11 Nantes Métropole : rassembler les acteurs autour d'une stratégie commune

La Collectivité a mené un Grand Débat entre 2016 et 2017 pour construire une stratégie de transition énergétique. Les communes, acteurs économiques, structures associatives et habitants y ont été associés. La concertation a été pilotée par un groupe de citoyens. Un réseau interne à Nantes Métropole assure la mise en œuvre de cette stratégie.

### 10 Ville de Couëron : des Temps Forts pour renforcer la connaissance inter-service

La Ville organise chaque année les « Temps forts de la Collectivité ». Les agents de tous les services animent des ateliers thématiques qui font connaître leurs missions à leurs collègues. La participation est favorisée par un aménagement des emplois du temps. Tous les grades et services sont représentés.

### 7 CC Bocage Bressuirais : une démarche EIT transversale Déchets-Développement économique

Les services Déchets et Développement Economique mènent une démarche d'EIT auprès des entreprises : le projet Recto Verso. Le programme est axé sur les thèmes énergie et déchets. Il est porté par une animatrice dédiée, qui est rattachée au service Déchets. Le service Développement Economique se fait ambassadeur de la démarche auprès des entreprises.

### 9 CC Oléron : un festival grand public organisé en commun

La CC et la Régie oléronnaise des déchets articulent PCAET et TZDZG à l'occasion d'événements pour le grand public. L'Oléron Durable Festival est coordonné par le chargé de mission TEPOS. Le service Développement économique mobilise les entreprises.

### 1 Pays du Mans : le rapprochement à l'échelle supra-territoriale

Le Pays conduit les démarches PCAET et économie circulaire de la Métropole du Mans et des collectivités voisines à dominante rurale. Son action s'appuie sur un conseil de développement actif qui joue le rôle de relais du territoire.

### 12 Mauges Communauté : un programme économie circulaire porté à trois services

Les services Déchets, Développement et Transition Énergétique ont formé un groupe de travail pour construire un programme « économie circulaire », qui s'inscrit dans le PCAET. Le service Développement pilotera ce programme d'actions. Un séminaire a rassemblé les élus des trois commissions pour définir les orientations du programme.

### 2 Metz Métropole : la mise en réseau des agents et des communes

Un chargé de mission CAE anime un réseau de référents au sein de la Collectivité. Le réseau organise des événements et des campagnes de sensibilisation en interne. Le chargé de coordination du PCAET anime un second réseau qui mobilise les représentants des communes. Les deux réseaux abordent le thème « climat-énergie » et d'autres thèmes, comme l'économie circulaire.

### 3 CA3B : un cycle de séminaire pour partager une culture commune de la Transition Ecologique

CA3B a organisé 3 séminaires de travail participatifs, à destination des élus et membres du Conseil de Développement (2018/2019). Les ateliers ont été animés par des agents de la collectivité, préalablement formés à la dynamique de groupe. L'organisation de réunions participatives (une quarantaine entre 2018 et 2019 dans le cadre du projet de territoire) a renforcé les habitudes de collaboration inter-services.

### 4 Métropole de Lyon : une mise en lien informelle des démarches

Les démarches climat-énergie et économie circulaire sont pilotées séparément afin d'éviter leur fusion. Leurs référents respectifs sont en contact et collaborent : elles ont mis en commun leurs thèmes d'action pour identifier des sujets communs.

### 5 CA du Pays Virois : une formation interne commune à la gestion de projets

La Collectivité est engagée dans des démarches Agenda 21, TEPOS et TZDZG. Elle a développé son offre de formation interne. Les chargés de mission sont formés à la gestion de projet inter-services au cours de sessions de quatre jours. Les élus communautaires y assistent également.

### 13 SBA : une démarche partenariale pour accompagner les entreprises vers l'éco-exemplarité

Le Syndicat du Bois de l'Aumône et Maceo (agence de développement du Massif central) ont créé un label « Eco Res'Peer » à l'échelle d'une zone d'activités. Le projet associe les services attractivité et énergie-climat de la CA Riom Limagne et Volcans. Le premier mobilise les entreprises et il est envisagé qu'il reprenne le pilotage de la démarche. Le service énergie-climat apporte une ouverture thématique et son expertise au projet.



### 8 Cyclad : une action Défis Familles en collaboration avec les communautés de communes

Le syndicat de collecte et traitement des ordures ménagères Cyclad collabore avec plusieurs de ses communautés de communes membres engagées dans des actions « Défis Famille à énergie positive ». Il propose simultanément un volet « Famille Zéro Déchet » aux foyers participant.

### 6 CC du Thouarsais : un pilotage mutualisé, des actions de mobilisation communes

Après plusieurs actions pilotes, les services Énergie et Déchets ont collaboré pour accompagner les entreprises avec le projet Inter'Actions. La CC s'est dotée d'un comité de pilotage unique aux démarches énergie-climat et déchets. Une équipe inter-services communique de manière coordonnée auprès des habitants du territoire sur les thèmes de la transition écologique à destination des habitants du territoire.



Territoires  
hommes  
projets

**ACCOMPAGNER LES TERRITOIRES  
DANS LEURS DÉMARCHES DE  
TRANSITION ÉCOLOGIQUE**